



**Sak 87/23 frå Regionalt fagdirektørmøte:**

**Regionalt standardisert pasientforløp i Hele Vest ved IBS-sykdom**

# Hva saken omhandler



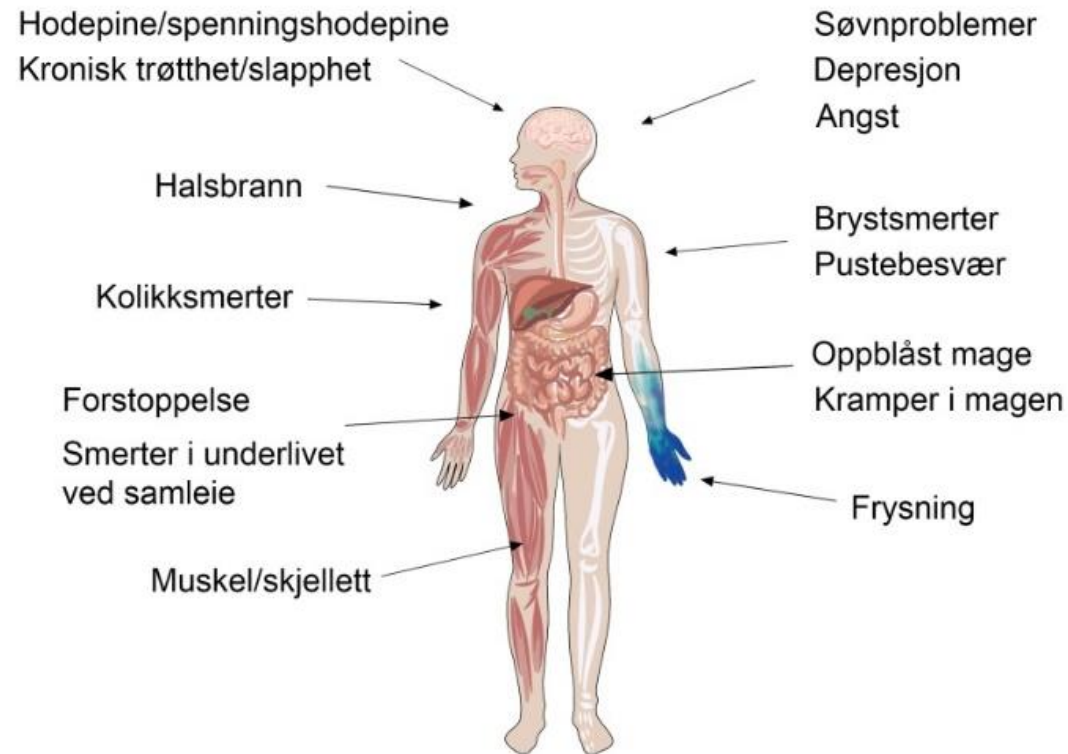
Norges første digitale behandlingstilbud i somatikken. Tverrfaglig internettveiledet helsetilbud til pasienter med irritabel tarmsydom (IBS).

**Forankring:** Nasjonal Kompetansetjeneste for Funksjonelle Mage-tarmsykdommer (NKFM), Medisinsk klinikk, Haukeland Universitetssykehus, ved klinikkdirektør Kahtan Al-Azawy.

## Mål

- Å sikre standardisert, lik, kvalitetssikret helseinformasjon og digital behandling for alle pasienter med IBS uavhengig av hvor de bor.
- Skalere tilbudet som standardisert førstelinjebehandlingstilbud til pasienter i hele opptaksområdet til Helse Vest, hvor HUS er regional behandler.
- Å komme i posisjon til å betjene pasienter fra hele landet i en nasjonal/ interregional behandlingstjeneste.

## Irritabel tarmsyndrom = funksjonell mage- tarmsykdom



Magesmerter relatert til endring i avføringsmønster.

Vanligste symptomer:

- magesmerter
- oppblåsthet
- endring i avføringsmønster

4 diagnoser:

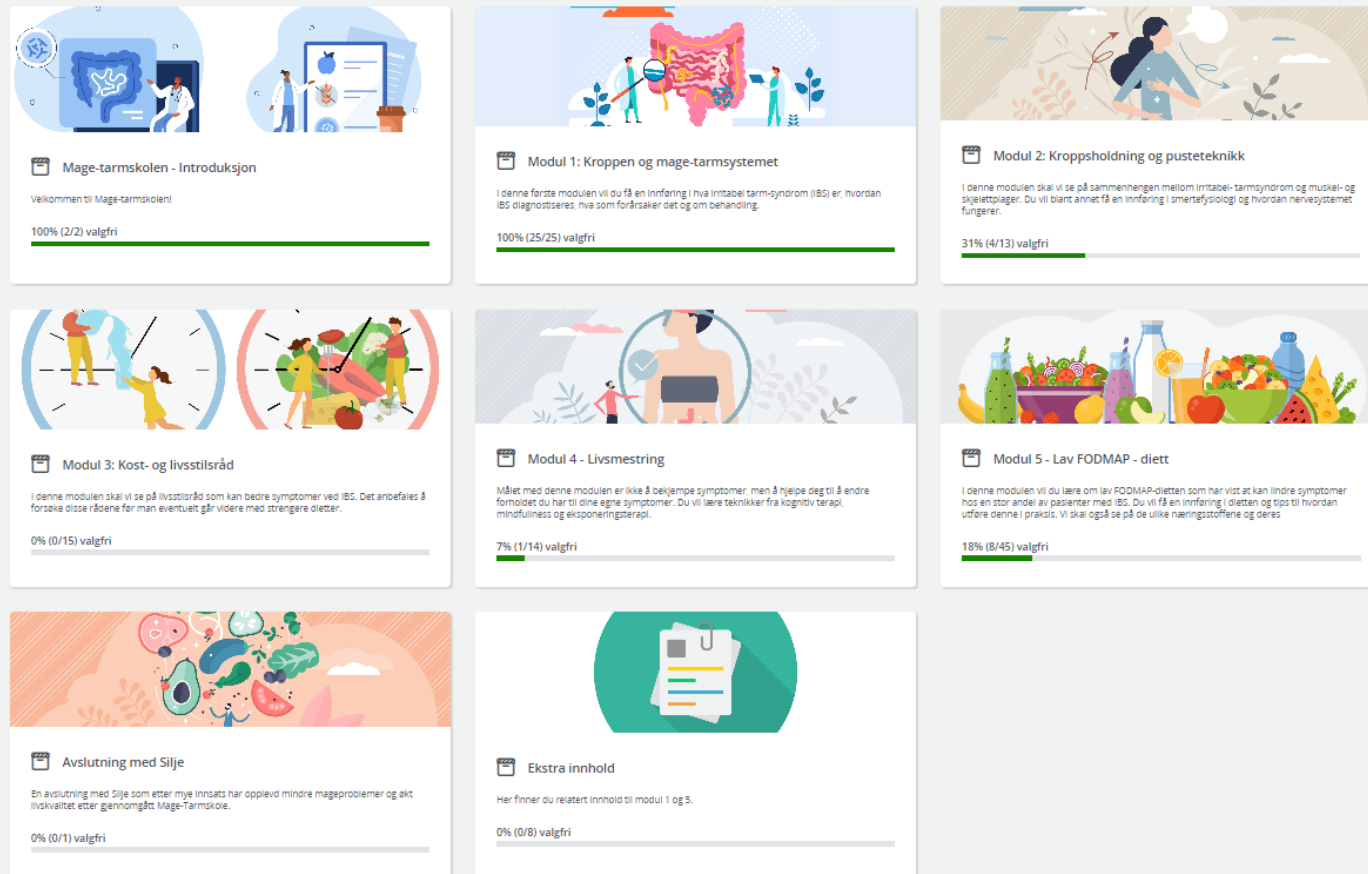
- IBS-C - Forstoppelse
- IBS-D - Diaré
- IBS-M - Vekslede forstoppelse og diaré
- IBS-U - Ikke klassifisert

## Hva er behovet?

- Det finnes ingen kur mot IBS.
- Pasientens plager er omfattende og mange lever med svært redusert livskvalitet og mye sykefravær. Fører ofte til unødige utredningsforløp (skopier etc.)
- Pasientgruppen er meget stor. 10 % av Norges befolkning.
- Pasientgruppen er nederst i prioriteringsrekkefølgen i henhold til nasjonale veiledere for spesialisthelsetjenesten
- Stort behov for økt kunnskap blant fastleger, spesialister, og andre behandlere – dette tar tid
- Varierende behandlingstilbud

# Hva er Mage-tarmskolen ?

## Mage-tarmskolen



- Tre opplæringsmoduler:
  - om sykdommen
  - kroppsholdning og pusteteknikk
  - kost- og livsstilsråd
- To valgfrie intervensjoner:
  - eksponerings- og kognitiv atferdsterapi
  - diettintervensjon
- Klinisk ernæringsfysiolog er tilgjengelig for digital veiledning, spørsmål og svar igjennom hele behandlingstilbudet.
- Tilbudet er tilgjengelig i 6 måneder.
- Evaluering av effekt: PROMS symptomer og livskvalitet ved oppstart, 3 og 6 måneder (avslutning). Fastlegen får tilsendt brev om resultater og vurdering av behandlingseffekt.

## Utredning og henvisning

- Pasientar i Helse Vest med IBS diagnose
- Pasienten må vere over 18 år (unntak for spesielt modne pasienter)
- Beherske norsk
- Ha mogeligheit til å logge inn med digital identitet (eks. Bank-ID). Tilgang via ein eigen innloggingslenke.
- For å delta på mage -tarm skolen må lege eller spesialist tilvise
- Begrensninger knyttet til spiseforstyrrelser
- De som ikke kan ta imot digital behandling kan henvises til IBS-skolen (fysisk kurs over 2 dg), eller til eget lokalsykehus

### Henvisningen sendes til:

Helse Bergen HF

Haukeland universitetssjukehus  
Medisinsk klinikk  
Seksjon for  
fordøyelsessjukdommar  
Postboks 1400  
5021 BERGEN

Henvisningen merkes  
med «**Nettkurs**».

**Fig. 3**      **44% oppnår status ingen»/mild IBS etter 3 måneder**

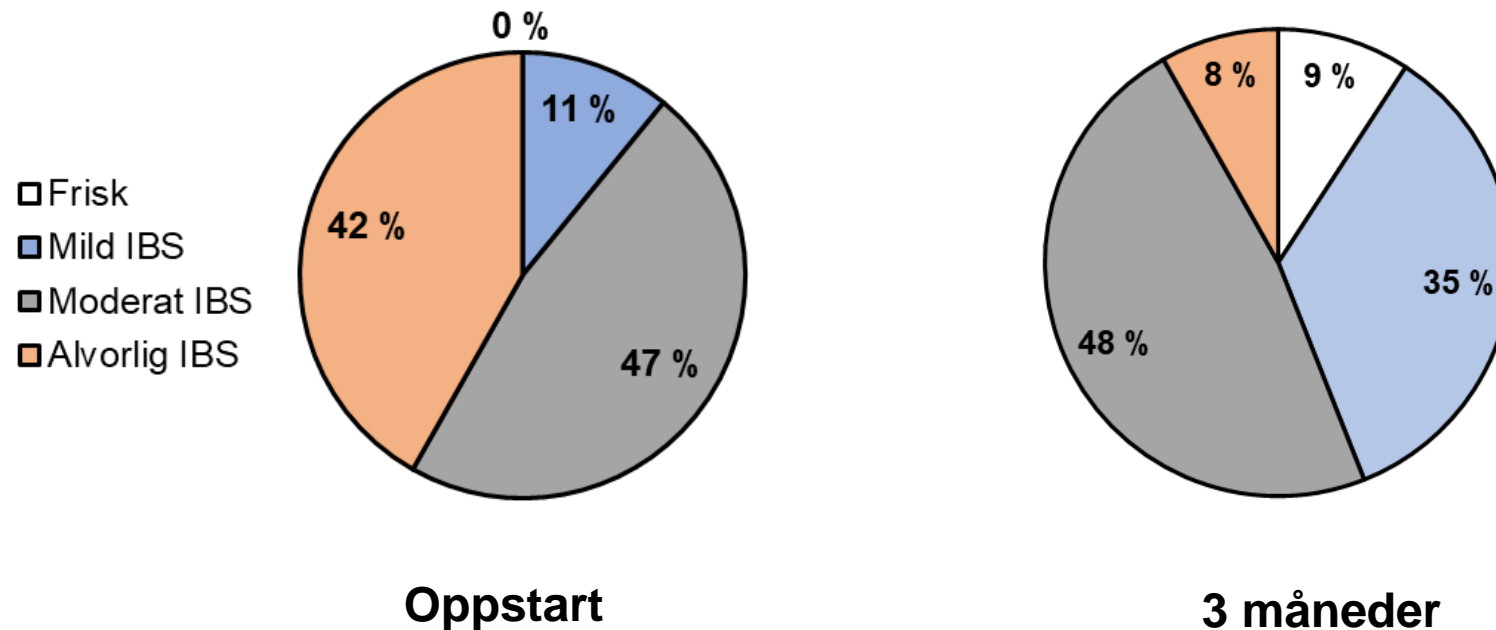
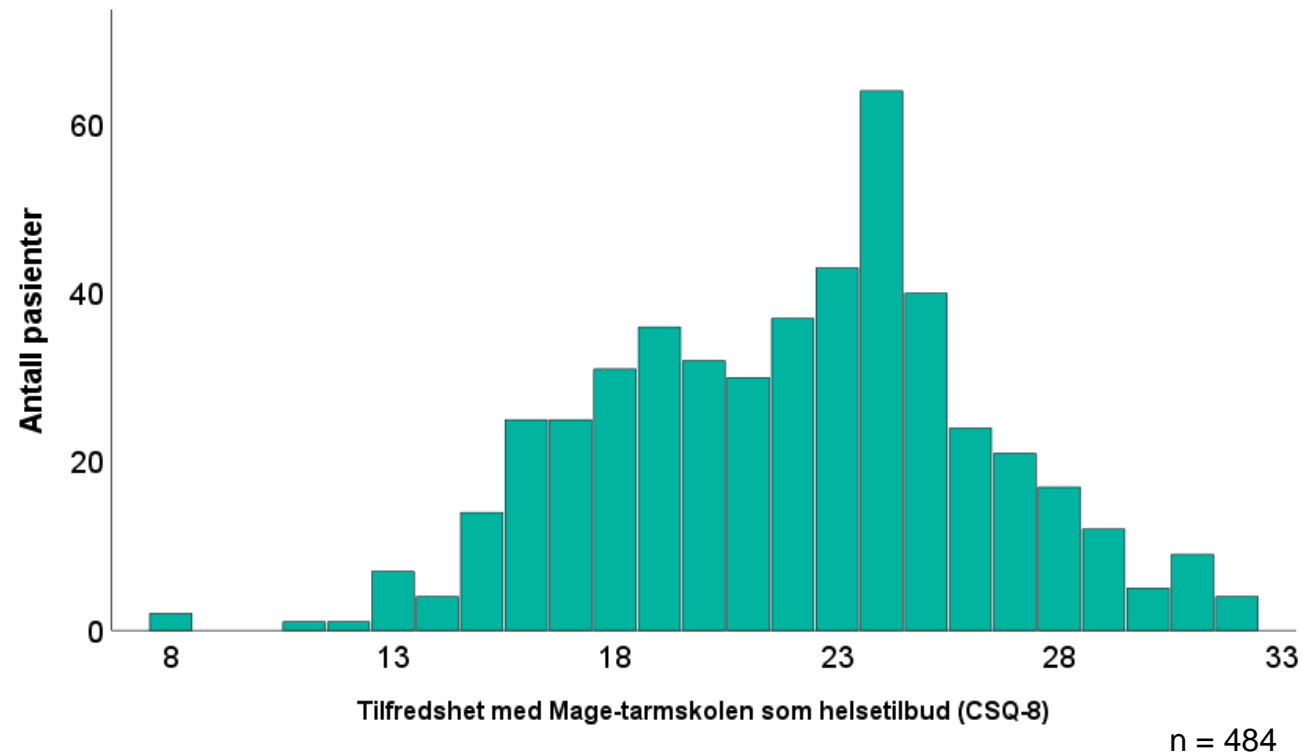


Fig. 3. Andelen frisk/mild IBS øker fra 11% til 44%. Andelen alvorlig IBS reduseres fra 42% til 8% (respondere, n = 376)

Fig. 5

## Pasientene er tilfreds med Mage-tarmskolen som helsetilbud



Et «godt helsetilbud»  
(22/32 poeng)



# Implementeringsprosessen

- Vi ønsker å komme ut med informasjon til IBS-pasienter om Mage- tarmskolen gjennom fastlegene og helsestasjonene for ungdom
- Vi ønsker en god samhandling med kommunen om hvordan vi best kan sørge for god samhandling i pasientforløpet
- Hvordan kommer vi gjennom informasjonsstøyen til fastlegene, sånn at de legger merke til og leser den informasjonen vi sender ut gjennom våre kanaler til dem?
- Kan dere hjelpe oss?

# Tusen takk for oppmerksomheten!



[birgitte.berentsen.jacobsen@helse-bergen.no](mailto:birgitte.berentsen.jacobsen@helse-bergen.no)

[www.helse-bergen.no/NKFM](http://www.helse-bergen.no/NKFM)

